

Bulletin d'information municipal

La Croix aux Mines

N ° 8

-

Janvier

2012

Schappe techniques
au coeur de l'actualité



SOMMAIRE

EDITORIAL

Le mot du Maire p.2

VIE COMMUNALE

Voeux - Schappe techniques p.3

Cérémonies patriotiques p.4

Vie communale p.5/6

PLU p.7

Etat civil p.8

Ecole communale p.9

Centre Communal d'Action Sociale p.10

Forêt communale p.11

Réunions du conseil municipal p.12

Des petits gestes qui peuvent sauver p.13

VIE ASSOCIATIVE

ORGOCAM - Chorale Val de Galilée p.14

Club Saint Nicolas p.15

AMEPACAM - Chasseurs - Club Info p.16

Jeunesse cruciminoise - ASMAC p.17

Amicale des sapeurs pompiers p.18

Les grands rendez-vous 2012 p.19

TEMPS LIBRE

Jeux p.20

Recette - Souvenir p.21

HISTOIRE

Schappe techniques p.22/23

DOSSIER

Le miel et les abeilles p.24/25

Album Photos p.26



BULLETIN MUNICIPAL - Numéro 8 Janvier 2012

Journal réalisé avec la participation du
maire Jean-Yves AUZENE,
du conseil municipal, de l'école et des
associations



Infos Pratiques

Mairie

Horaires d'ouverture:

Tous les jours de 9h à 11h + Vendredi de 14h à 16h

Samedi matin sur rendez-vous avec Mr le Maire et/ou les adjoints

Contact:

TEL: 03.29.51.78.35

E-Mail: mairie.croixauxmines@wanadoo.fr

web: www.lacroixauxmines.fr

En cas d'urgence vous pouvez joindre:

Le Maire au: 06.78.95.09.69

Cantine - Garderie

Cantine:

Jours de classe de 11h30 à 13h30

Prix: 4 euros

Garderie

Jours de classe de 7h à 8h15 et de 16h30 à 18h30

Prix: 1 euro

Navette "La Croix-aux-Mines - Fraize"

Horaires:

Vendredi matin (tous les 15 jours) 8h45 - 11h

Inscriptions:

Mairie au: 03.29.51.78.35

Médiathèque

Horaires:

Vendredi 15h45 - 17h30

(Sauf vacances scolaires et jours fériés)

Le mot du Maire



Chers concitoyens

Comme vous l'entendez tous les jours, l'avenir ne sera pas facile, surmonter la crise mondiale, concurrence injuste, baisse du pouvoir d'achat, mais nous devons garder le moral car nous avons la chance de vivre en France, de vivre dans un village rural et encore plus de chance ou il y a une entreprise comme Schappe Techniques qui représente pour notre commune et les communes voisines une valeur économique et sociale inestimable. Depuis le début de notre mandat, nous avons lié des liens très forts avec les dirigeants de Schappe Techniques et tout particulièrement

avec Mr Serge PIOLAT, qui a su avec l'aide des dirigeants politiques et de l'Etat surmonter la crise de 2009 et réembaucher en 2010 et 2011. Cette année sera donc l'année de cette entreprise unique et exceptionnelle avec déjà en janvier la remise des médailles du travail, la venue du ministre du travail et la mise en place des visites de l'entreprise. Mais dans cette période difficile où la concurrence est impitoyable Schappe Techniques doit encore consolider le redressement amorcé, financer leur croissance et les investissements dans des matériels neufs tout en espérant que leurs clients ne soient pas touchés également par la crise.

Enfin, le Hall d'exposition des mines est terminé, véritable vitrine de notre patrimoine minier mais aussi une attraction nouvelle pour les touristes qui pourront en même temps visiter notre superbe Eglise et se promener sur notre commune.

Les projets en cours sont nombreux, la réhabilitation de la cure en mairie, la mise en place du PLU, l'aménagement du parking de la salle polyvalente, le renforcement du réseau électrique du Chipal, l'entretien des routes, des chemins et du réseau d'eau potable et la rénovation du crépi de l'Eglise, chantier unique qui sera la fierté de notre village. Les jeunes sont une priorité pour notre conseil, après la création de l'association jeunesse Cruciminoise, nous mettons à disposition pour les plus âgés le chalet du stade qu'ils devront rénover et entretenir mais aussi participer à la vie communale.

Bonne et heureuse année 2012

Jean-Yves AUZENE





Voeux 2012

C'est devant une assemblée de plus en plus nombreuse que Christelle LECOMTE, première adjointe a présenté au nom de tout le conseil municipal ses bons voeux pour l'année 2012 à Jean Yves AUZENE, maire de la commune. Mr le maire a rappelé toutes les actions menées au cours de l'année avant de présenter les projets en cours et futurs avant de conclure en souhaitant une très bonne année à toutes les personnes présentes et tous les cruciminois.

Schappe techniques



Pour la seconde fois, j'ai eu l'honneur d'être invité par les dirigeants de SCHAPPE TECHNIQUES à la remise des médailles du travail accompagné de Mr le Député Gérard CHERPION et de Mr le Conseiller Général Jean CLAUDE. Ce fut l'occasion de remettre une dizaine de médailles du travail dont certaines « grand OR ».

Rencontre chaleureuse et conviviale où j'ai pu remercier Mr PIOLAT, les dirigeants politiques et le Sous-préfet pour l'action menée en commun il y a deux ans afin d'aider SCHAPPE TECHNIQUES à traverser la crise mondiale et à reclasser le personnel licencié. Une semaine plus tard, le jeudi 26 Janvier 2012, accompagné de Mme la Préfète, Mr le Sous-préfet, Mr CHERPION et Mr BEDEL nous avons eu l'honneur de recevoir Mr le Ministre du travail, de l'emploi et de la santé Xavier BERTRAND qui a découvert une entreprise qui exporte 46% vers l'Europe, 27% vers l'Asie et les Etats-Unis avec plus de 400 produits différents et un savoir faire unique. Bravo à l'équipe dirigeante de SCHAPPE TECHNIQUES pour cet accueil exceptionnel et très professionnel et grand Merci pour La Croix aux Mines mais surtout pour tous les gens qui travaillent dans cette entreprise.

Cérémonies patriotiques

11/11/11



C'est sous quelques rayons de soleil que s'est déroulée la cérémonie du 11 novembre, toujours dirigée par les membres de la section UNC-AFN. Après la lecture de la lettre du ministre par monsieur Jean Rinaldi, la lecture du nom des cruciminois morts pour la France par Jean Hermann, et le dépôt des différentes gerbes au monument aux morts, les enfants de l'école communale sous la direction de Carole Ruff, entonnèrent la Marseillaise.

Comme il est de tradition la cérémonie s'est terminée par la distribution des brioches pour les enfants et le vin d'honneur offert par la municipalité à la mairie.



Merci aux sapeurs pompiers du centre de secours ainsi qu'à l'harmonie municipale de Ban de Laveline qui ont rehaussé la cérémonie de leur présence.

Remise des médailles



Cette année la remise des médailles et diplômes aux pompiers à l'occasion de la Sainte Barbe avait lieu à La Croix-aux-Mines.

A cette occasion quatre cruciminois ont reçu un diplôme, il s'agit d'Aurélien MICHEL, de Corentin MICHEL et de Christopher SCHERRER. Félicitations à tous.

Du nouveau matériel



Afin de sécuriser les déplacements de la pelleteuse, la commune s'est dotée d'un porte engin de 15 tonnes de marque Rolland. Un rotor de débroussaillage qui s'adapte sur la faucheuse existante permet de détruire certaines haies qui envahissent peu à peu notre village. Enfin, un quad utilitaire a été acheté, il permet à Daniel Minoux (employé forestier) assisté de Fabrice Durain (actuellement en CUI) ainsi qu'aux élus responsables des bois communaux d'accéder aux différentes parcelles de notre forêt communale. Il devrait également permettre d'arroser les massifs de fleurs durant l'été.



Les employés sont actuellement en train de remettre en état certains chemins communaux qui étaient fortement dégradés par la pluie.



Pot de fin d'année pour les employés communaux dans la salle de la mairie. Tous ont reçu un petit présent offert par la municipalité.

Un local pour les jeunes



Suite à l'achèvement du hall d'exposition de l'association ASMAC près de la mine St Joseph, le "chalet du stade" propriété de la commune était de nouveau libre. La municipalité a décidé de mettre ce local à disposition des jeunes les plus âgés de l'association "jeunesse cruciminoise" pour leurs loisirs et fêtes. En contre partie les jeunes s'engagent entre autre à participer à la vie communale.



Fleurissement

Au titre de première participation au concours pour le fleurissement et l'embellissement du département des Vosges, la commune a reçu deux ouvrages lors de la remise des prix au conseil général.



Félicitations aux lauréats du concours "maisons propres et fleuries 2011". Cette année les personnes récompensées sont les suivantes:

Mme Gabrielle Lecomte
Mr et Mme Gérard Miclo
Mr Christian Noël et Muriel Lopes
Mr et Mme Bernard Perrin
Mr Jean Pierre Richard et Mme Annie Vilmain
Mr et Mme Jean Vaine

Tous ont reçu un diplôme ainsi qu'un bon d'achat d'une valeur de 30 euros à valoir aux pépinières Bastien de Lusse. Petit rappel concernant le concours: Il n'est pas utile de s'inscrire, les membres du jury passent au cours du mois d'août. Afin de favoriser le plus grand nombre, les personnes récompensées sont exclues du concours les deux années suivantes.

Les membres du jury tenaient à féliciter les personnes qui embellissent les immeubles collectifs, notamment pour cette année les "**Cités 24**".

Le PLU c'est quoi?

La commune de La Croix aux Mines a opté pour le remplacement de la Carte Communale par un PLU.

Le Plan Local d'Urbanisme (PLU) est un document officiel réalisé à l'échelle de la commune et à l'initiative de la municipalité.

Par ce document, la commune a la possibilité de fixer ses propres règles d'urbanisme afin d'encadrer les constructions nouvelles, ainsi que la transformation des maisons et bâtiments déjà existants.

Ce document permet d'assurer un équilibre entre :

- Le renouvellement et le développement urbain, la restructuration des espaces urbanisés ;
- L'utilisation économe des espaces naturels, la préservation des espaces affectés aux activités agricoles et forestières et la protection des différents sites, milieux et paysages naturels ;
- la sauvegarde des ensembles urbains et du patrimoine bâti remarquables ;
- la diversité des fonctions urbaines ;
- l'amélioration des performances énergétiques et de développement des communications électroniques visant à réduire les déplacements ;
- la préservation des écosystèmes, la limitation des risques et des pollutions.

A ce titre, le PLU concerne directement tous les propriétaires fonciers car c'est le PLU qui détermine quels terrains seront constructibles ou non et quel genre de construction sera permis d'y réaliser et dans quels secteurs.

Mais il concerne également tous les citoyens, car il sert à préparer l'avenir de la commune. C'est en effet dans le PLU que doit être prévu l'emplacement des nouveaux quartiers, ainsi que des équipements publics dont la collectivité aura besoin dans les prochaines années.

En général, un PLU se révisé tous les 10 à 15 ans. Ce travail dure trois ans ; il fait intervenir une équipe d'urbanistes qui réalise les études techniques nécessaires, propose des choix aux élus et Assure la mise en forme du dossier conformément à la réglementation.

Etat Civil en 2011...

...Elles ont poussé leur premier cri

14 septembre: Amélia fille d'Anne FREDRIC et Stephane GAUDEL-ANDRE

18 octobre: Léanne fille d'Anne-Cécile MANGEL et Laurent MARCHAL

...Ils se sont dit "oui"

Annick et Sébastien



Laetitia et Damien

3 septembre: Laëtitia THOMAS et Damien TURANSKY

22 octobre: Annick TRITHARDT et Sébastien CHARRIER

...Ils nous ont quitté

06 octobre: Thiebaut MICHEL

13 octobre: Christiane LECOMTE, veuve COMBEAU

06 novembre: Auguste SIMON

13 décembre: Daniel THOMAS

22 décembre: Fulbert BANDESAPT

Eléctions

L'année 2012 sera une année électorale importante avec l'élection présidentielle et les élections législatives.

Présidentielles: 1er tour: 22 avril 2ème tour: 6 mai

Législative: 1er tour: 10 juin 2ème tour: 17 juin

Déneigement

La commune a décidé de mettre en place un service de déneigement de l'accès aux habitations des personnes âgées de 70 ans et plus. Toutes les personnes non encore inscrites et voulant bénéficier de ce service sont priées d'appeler la mairie.

Infos

ERDF organise chaque année la visite aérienne préventive d'un tiers environ de son réseau 20000 volts. La société réalisera entre le 13 février et le 12 avril 2012 des surveillances de lignes et survolera notre commune. Ces vols sont réalisés à basse altitude (entre 1 et 10 mètres du sol environ) et peuvent impressionner certaines personnes ou animaux.

Nos petits écoliers,

La rentrée s'est bien passée pour nos chers bambins, Isabelle Gallion a accueilli les plus grands et c'est Emilie Desfontaines qui a accueilli les plus petits, le temps de laisser Anne Fredric profiter de son congé de maternité après avoir donné naissance à une charmante petite Amélia.

Cette année, il y a deux élèves de plus que l'an passé, soit trente huit élèves. Trois petits ont rejoint la maternelle.

Les grands ont découvert une classe et du mobilier neuf à leur arrivée.



Que dire depuis la rentrée, eh! Bien comme d'habitude, du travail et des loisirs.

Les enfants participeront toute l'année à des rencontres USEP.

Les premières ont déjà eu lieu: Rencontre 'Balle Ovale' le 28 septembre à Saint-Dié pour les grands et le 28 novembre à Ban de Laveline pour les petits.

Les enfants vont à la piscine depuis début janvier (classe de CP à Cm2)

Les différentes activités sont le plus souvent partagées avec les enfants de Wisembach avec qui ils correspondent. Cette correspondance est une très bonne idée, les enfants sont contents d'avoir des petits amis à distance et les activités partagées ensemble permettent de faire quelques gestes pour l'environnement, notamment pour les transports.

Saint-Nicolas et Père Fouettard sont venus faire un petit tour dans les classes le 9 décembre, la municipalité a offert des friandises aux enfants.

Le marché de Noël du 11 décembre leur a permis de vendre de petits bricolages effectués pendant l'école. Pour l'occasion, les parents avaient également fabriqués quelques articles qui ont été vendues au bénéfice de la coopérative scolaire.

Le 15 décembre, ils ont partagé un goûter offert par la municipalité après la visite de père Noël.

Les enfants ont eu la joie d'aller voir un spectacle théâtral du Petit Prince à l'espace Chaudé à Ludres le 24 janvier.



Centre communal d'action sociale



C'est dans un beau décor de Noël qu'une quarantaine de personnes a répondu à l'invitation du CCAS pour le traditionnel "repas des Aînés". Jean-Yves Auzène, maire et président du CCAS, a remercié son équipe de bénévoles, puis a levé son verre à la santé de tous et a eu une pensée pour les personnes décédées et ceux qui n'ont pu se déplacer.

Raymonde Colignon 90 ans et Pierre Richard 82 ans les doyens du repas ainsi qu'Andrée Louis qui fêtait ce jour là son anniversaire ont reçu un petit présent.

C'est dans une ambiance chaleureuse et pleine de bonne humeur que tous ont dégusté le bon repas servi par les membres du CCAS et de la vie sociale. A la fin du repas tous les convives ont reçu un album photo du repas de l'an passé, leur permettant de se remémorer ces bons moments. Tous sont partis de cette journée heureux et ont bien sûr prévu de se retrouver au mois de novembre pour le prochain repas.



Les personnes n'ayant pu se rendre au repas ou résidant en maison de retraite ont reçu la visite des membres du CCAS qui leur ont remis un colis préparé par l'épicerie "le marché du Ban" pour les fêtes de fin d'année.

Un très grand merci à tous les participants et tous les bénévoles du repas dansant "PAELLA DU CCAS" le Dimanche 25 septembre 2011. Le repas a permis de dégager un bénéfice de plus de 1800 euros pour la caisse du CCAS.



La forêt

Travaux ONF



Création de 2 chemins accessibles aux grumiers afin de mieux vendre le bois, nos ouvriers communaux poseront les bois d'eau. Ces chemins serviront également à sortir le bois des parcelles non soumises. Dégagement des plantations, repiquage des sapins manquants, marquage parcellaire, remontée des pincettes. Ces travaux exécutés par nos ouvriers forestiers se poursuivront cette année conformément au programme fixé par l'ONF.

Les ventes de bois représentent pour 2011 environ 1000m³ soit 50000 euros.

Travaux forestiers secteur non soumis

Dégagement des sapins plantés au printemps, remontée des pincettes et plantation de quelques plans en remplacement de ceux qui n'ont pas repris (très faible taux de perte)

Des coupes d'éclaircissement au pré Guerrha et aux Chaumelles vont être faites, ces coupes se feront avec un bûcheron et les grumes seront sorties aux moyens de chevaux.

Coupe de sapins "moyen grain"

Cette coupe gérée par l'ONF se termine par un bilan très positif vu la qualité du bois :

L'exploitation a généré un volume total de 143m³

Dépense : 3751 € HT

Recettes : 10538 € HT

Façonnage : 2012 € HT,

Lot bonne qualité : 7963 € HT

Débardage : 1149 € HT

Lot de moins bonne qualité : 2575 €

ONF : 590 €

Soit un bilan net pour la commune de 6787 € net ht

Lots de bois

13 lots sont d'ores et déjà terminés représentant 192 stères pour un gain de 1152 €, d'autres sont déjà bien avancés et ne tarderont pas à être achevés.



Réunions du conseil municipal

20 octobre 2011

Le conseil municipal :

Passes les horaires de la secrétaire de mairie de 28,27 à 31 heures hebdomadaires.

Décide de débiter la procédure pour l'élaboration du PLU.

Décide de mettre en place la commission d'aménagement foncier sur le territoire de la commune et fixe au 18 novembre 2011 la date limite de candidature des propriétaires de biens fonciers non bâtis exploitants ou non souhaitant participer à l'élection.

Suite à la lecture de la lettre de l'Office National des Forêts, Agence Vosges Montagne concernant les coupes à assoier en 2012 sur la commune décide de faire une coupe nécessaire non prévue au plan d'aménagement dans les parcelles 3 et 4.



18 novembre 2011

Le conseil municipal :

Fixe la redevance de l'atelier de distillation pour la campagne 2011/2012 à 12 euros pour les habitants de la commune et à 30 euros pour les personnes extérieures à la commune pour la période allant du 1er décembre 2011 au 30 avril 2012.

Fixe le montant des subventions allouées aux diverses associations pour 2011.

Prend des décisions modificatives pour insuffisance budgétaires.

Vote l'indemnité de conseil pour le receveur de la collectivité.

Procède aux élections des membres de la commission communale d'aménagement foncier.

Propriétaires foncier non bâtis : MINETTE René, BEAUX Mickaël, PERRIN Bernard, BEAUX François, PETIT Marc.

Propriétaires forestiers : PERRIN Daniel, BEAUX Bernard, LECOMTE Jean-Marc, PERRIN Claude.

Conseillers : PEREIRA Jacques, GUILLAUME Patrick, PERRIN Frédéric

Vote le taux de 1% pour la taxe aménagement avec exonération de surface de 50% pour les locaux à usage d'habitation principale financés avec taux ne portant pas intérêt.

Vote l'élaboration du PLU sur le territoire de la commune. Des réunions et enquêtes auront lieu pour informer les habitants avec mise à disposition d'un Registre pour les remarques.

En fonction du danger rencontré, qui alerter?



SAMU

Police
Gendarmerie

Pompiers

Toutes
urgences

Pour tout problème de santé, le 15

Pour tout problème de sécurité ou d'ordre public, le 17

Pour une personne qui présente une détresse sociale (personne sans abri), le 115

Pour toutes urgences sur le territoire européen, le 112

Pour tout problème de secours (accident, maladie, feu), le 18

Ces petits gestes qui peuvent sauver!

Un jour peut être vous serez amené à secourir quelqu'un. Pour cela quelques gestes sont indispensables.

Vous voyez quelqu'un au sol , que faire ?

En tout premier lieu, appeler à l'aide autour de vous, et sans vous mettre en danger vous même, écarter tout autre danger qui pourrait survenir, un objet tranchant à proximité, un appareil électrique (le débrancher, ne pas le toucher, vous pourriez vous électrocuter), un objet qui pourrait tomber sur la victime.

Vérifiez également si l'endroit est sécurisé, si vous constatez un feu qui démarre, une fumée suspecte, une odeur de gaz ou de produits chimiques, des objets qui pourraient s'effondrer sur la victime, dégager la rapidement dans un autre lieu.

Attention, s'il n'y a aucun danger à l'endroit où se trouve la victime, il ne faut surtout pas la bouger.

Ensuite, vous pouvez vérifier si la victime est consciente en lui posant des questions simples :

- m'entendez vous, si vous m'entendez serrez moi les mains,
- ouvrez ou clignez des yeux.
- Pour un nourrissons, tapez fort dans vos mains, il réagira ou chatouillez lui l'intérieur des mains, il serra.

Si aucune réponse n'est ressentie, basculez prudemment sa tête en arrière pour libérer le passage de l'air et vérifiez si elle respire en mettant votre joue près de Sa bouche pour sentir son souffle tout en regardant vers son thorax s'il bouge. Ecoutez et regardez 10 secondes.



Si la victime respire, vous pouvez la mettre en PLS (Position Latérale de Sécurité) et lui ouvrir la bouche.

Cette position place la victime sur le côté et permet ainsi d'éviter l'étouffement avec la langue ou suite à des vomissements.

Appeler les secours, le 15 dans ce cas précis, donnez le maximum d'information : votre nom, expliquer le problème, les risques éventuels (incendie, explosion, risques d'effondrement, etc), donnez l'adresse exacte, le lieu, le nombre de personnes, l'état des victimes, les gestes déjà effectués et répondre aux questions posées.



Couvrez bien la victime pour qu'elle n'ai pas froid et restez bien à ses côtés jusqu'à l'arrivée des secours.

Orgocam

L'association a participé au Forum des associations du Val de Galilée qui a eu lieu le 10 septembre au centre sportif et culturel de Ban-de-Laveline.

Un nettoyage de l'église a été fait courant octobre par 8 personnes de l'association.

Le 11 décembre, les membres de l'association se sont relayés pour assurer le marché de Noël. Merci aux personnes qui ont réservé un bon accueil à cette vente.

Le traditionnel montage de la crèche a été réalisé dans la bonne humeur par des bénévoles de l'association mi-décembre. La crèche est restée en place à l'église tout le mois de janvier.



Plus de 160 pochettes de cartes postales ont été vendues à fin décembre.

Dans le précédent bulletin municipal, Jean-Yves Auzène notre Maire, lançait une souscription de participation aux travaux de rénovation du crépi des murs de l'église.

Fin décembre l'association avait recueilli la somme de 1545 euros. Merci à ces 23 généreux donateurs qui recevront le reçu fiscal courant février.

Un concert sera donné par l'orchestre d'harmonie "APROMUSE" de Senones, le Samedi 21 avril à 20h30 à la salle polyvalente. Cet ensemble dont la réputation ne cesse d'augmenter, est dirigé par Aline Perrin et regroupe beaucoup de jeunes musiciens. Leur répertoire se compose de chansons françaises, musiques de film, jazz, musiques celtique et latino. Le bénéfice réalisé sera affecté à la rénovation du crépi. Belle soirée en perspective!

Chorale du Val de Galilée

Les membres de la Chorale du Val de Galilée (chorale paroissiale) ont eu le plaisir de chanter lors du beau concert organisé le 18 décembre à l'église de Ban-de-Laveline avec la participation de l'ensemble vocal Coup d'Choeur de Fraize et de l'Harmonie municipale de Ban-de-Laveline. Les nombreux spectateurs ont été ravis d'entendre des chants de Noël, des chants du monde et autres oeuvres musicales dont "Echo de Noël" qui fut interprété en final par les trois formations.

A l'étude, un projet de concert qui devrait avoir lieu le Dimanche 16 décembre 2012 à l'église de La Croix-aux-Mines.



Marie-Claude PERRIN

Nouvelles du Club Saint Nicolas

En 1978, un groupe d'anciens du village décide de créer une association, dans le but de "promouvoir l'esprit d'entraide et d'organiser les loisirs actifs du 3^{ème} âge", ainsi que le précisent les statuts. Ils la déclarent sous l'appellation de "Club des Anciens de La Croix-Aux-Mines".

Rebaptisée "Club Saint Nicolas" en 1994, l'association compte aujourd'hui 37 adhérents, dont une majorité de personnes seules, qui se réunissent tous les premiers jeudis du mois et apprécient particulièrement ces heures de rencontre et de convivialité.

Les réunions se déroulent en toute simplicité et dans une ambiance chaleureuse. Chacun peut s'y adonner à son "sport favori": jeux divers, cartes, scrabble, rummikub, ... Certains aiment aussi prendre le temps de se raconter leurs joies ou leurs peines et évoquer le souvenir du "bon vieux temps". Les pauses sont mises à profit pour se désaltérer et déguster le kouglof ou toute autre gâterie choisie par Anne Marie, notre trésorière. Par temps froid, le vin chaud de Bernard, notre président connaît un franc succès.

Chaque année, une sortie-découverte nous est proposée: au cours des dernières années nous avons pu profiter des visites commentées de Strasbourg, de Nancy, de Metz, en bateau et en petit train. En passant par la Lorraine (sans nos sabots) nous avons fait étape à Sion, la colline inspirée de Maurice Barrès, après nous être arrêtés à la maison de la mirabelle et au château d'Haroué. Nous avons aussi fait une escapade dans le Jura, à la maison du comté de Poligny et aux salines royales d'Arc et Senans...

En fonction de l'actualité et à la demande des adhérents, des sorties-spectacles sont organisées: l'incontournable music-hall de Kirwiller, celui de Soultzmatt, la fresque historique du Val de Villé (rêves d'une nuit d'été), les concerts André Rieu et la féerie sur glace Holiday on ice, pour ne citer que les dernières. L'année s'achève avec la célébration de la fête de Saint Nicolas qui donne lieu à de joyeuses agapes, honorées par la présence de notre sympathique maire.



Le club entretient également des relations amicales avec son homologue de Ban de Laveline. Chaque année un repas, organisé à tour de rôle réunit les membres des deux associations à l'occasion de la fête des rois. Tous se retrouvent encore pour un concours de belote où chacun défend âprement ses couleurs.

Les bénéfices du repas dansant organisé chaque année contribuent au financement de nos activités. Mais les années passent, et les "tamaloùs" commencent à avoir mal partout. Fort heureusement cette année "la jeunesse cruciminoise" est venue prêter main forte à ses aînés et rajeunir le corps des "soubrettes".

L'assemblée générale du club se tiendra le Jeudi 1^{er} mars à 10 heures à la salle polyvalente. Si vous souhaitez en savoir plus et peut être vous joindre à nous, n'hésitez pas, vous serez bienvenus.

Le secrétaire: Jean RINALDI

AMEPACAM



Le lundi 19 décembre, l'association AMEPACAM (Bibliothèque - médiathèque) de La Croix-aux-Mines a offert une séance récréative à ses jeunes lecteurs. 22 enfants ont assisté à la projection de dessins animés (le mulot menteur, les escargots,...) Au musée Pierre Noël à Saint-Dié des Vosges. Après une balade dans les rues illuminées de la ville, l'après midi s'est terminée par une distribution de friandises de Noël.

Méchoui des chasseurs



Malgré le temps, encore pas loin de 200 personnes se sont donné rendez vous cette année aux 7 Chemins pour le traditionnel méchoui organisé par les chasseurs.

Le club info



Depuis sa création en novembre 2008 c'est près d'une centaine de personnes qui sont passées sous la "toise" de l'initiation à l'informatique, mesurant ainsi que leurs difficultés et craintes n'avaient rien d'insurmontables! Avec une équipe d'animateurs bénévoles, le club organise en toute convivialité des séances collectives à raison de deux sessions par semaines pendant toute l'année scolaire (les mardis et jeudis soirs) La grande diversité des adhérents permet une mise en commun des savoirs, offrant ainsi un brassage entre les générations ce qui contribue à une meilleure connaissance des uns et des autres, de leurs activités et de leurs passions...

Le club est progressivement passé de 4 stations de travail à 15 aujourd'hui (grâce notamment à l'aide de la municipalité de La Croix-aux-Mines et à des dons de particuliers) Notre parc tend désormais à se moderniser et s'améliorer en utilisant au mieux les cotisations des adhérents. La gestion du club est tout à fait basique (loi 1901) et le caractère initiatique alterne avec des réunions informelles. Il y a quelques jours, une séance spéciale a permis aux personnes qui le souhaitaient de monter comme prévu leur propre ordinateur. Du "sur mesure" qui rentre bien dans le concept du club qui a pour vocation d'être à l'écoute de ses membres et de les accompagner modestement vers une pratique moderne de la COMMUNICATION!

Jeunesse cruciminoise



La deuxième parade historique a encore été un très grand succès populaire autour des 70 équipages présents cette année. Toujours organisée en partenariat avec l'association "écurie gentiane historique" et la municipalité. C'est pas loin de 300 repas qui ont été servis à midi. Une buvette était également tenue au chipal.



Le lotoween a fait salle comble, pas loin de 250 joueurs étaient présents pour tenter leur chance et remporter des bons d'achats, téléviseur lcd, lave linge, ordinateur,... Une super partie (un bon d'achat de 600 euros) était offert grâce aux dons d'entreprises et artisans du secteur, un grand merci à eux.



C'est dans une ambiance de chalet de montagne que s'est déroulé le marché de Noël 2011. Les 25 exposants étaient heureux de présenter leurs réalisations (décoration de table, jouets en bois, produits du terroir, tableaux,...) Du vin chaud ainsi qu'une petite restauration était proposés aux nombreux visiteurs tout au long de la journée.



Une photo des jeunes prise lors de la journée de repiquage des sapins au chaumelles apparaît sur le dépliant du bilan de l'opération "Vosges le plus beau est avenir..." Cette année l'opération soutenue par le conseil général aura pour thème "le jardin".

Merci à tous les bénévoles qui nous aident au cours de ces manifestations

ASMAC - "Mines de la Croix"



Suite au versement de la subvention de l'Europe qui se faisait attendre, les travaux ont repris et avancent bien.

Tout sera prêt pour la saison 2012 (avril/mai).

Deux journées d'animation sont prévues les 23 et 24 Juin prochains.

Inauguration et animations les 23 et 24 juin

Amicale des sapeurs pompiers

Encore une année...

Le président de l'amicale des 4 communes ainsi que tous les membres actifs, retraités, et leur famille vous présentent leurs vœux pour la nouvelle année 2012. Nous vous remercions chaleureusement de votre participation et de votre accueil toujours aussi convivial lors de nos passages pour vous offrir notre traditionnel calendrier.

L'amicale termine en cette fin 2011 sa seconde année d'existence. Nous sommes en plein dans notre rythme de croisière.

Vos retours positifs sur les manifestations nous encouragent à vous proposer des choses toujours plus originales, et à réitérer les manifestations habituelles qui animent le secteur.

Un grand merci également à vous tous, qui venez assister aux cérémonies patriotiques, à nos côtés et à côté de tous les élus locaux.

Nous vous donnons rendez-vous cette année sur les différents événements que nous organiserons.

Claude VANONY - Dominique Walter



Claude VANONY, accompagné pour l'occasion par Dominique WALTER, est venu mi-novembre à la salle polyvalente de La Croix-aux-Mines interpréter un spectacle humoristique d'une grande qualité. Cette soirée, inédite dans son organisation, a fait salle comble. L'endroit a d'ailleurs été métamorphosé en véritable salle de spectacle professionnelle le temps d'une soirée. Un grand merci à l'ensemble des acteurs de ce projet, mise en oeuvre depuis plus d'un an.

Calendrier

La photo du calendrier 2012 a été prise au camping municipal de la commune de Gemaingoutte.

Secourisme

Suite aux nombreuses demandes que nous avons eu, nous avons organisé une première session de secourisme au début 2012.

Recrutement

Vous êtes intéressé par l'activité de sapeur pompier? Vous souhaitez des précisions? N'hésitez pas à nous contacter!

Naissance



L'amicale souhaite la bienvenue à la petite Léanne, fille du sapeur Anne-Cécile MANGEL et Laurent MARCHAL née le 18 octobre 2011. Tous nos vœux de bonheur à cette famille qui s'agrandit.

Marché de pâques

Un marché de pâques sera organisé par l'amicale au courant de l'année prochaine. De plus amples informations vous seront fournies dès que possible.

Les grands rendez vous 2012

Venez nombreux

21 Avril

Concert Apromuse

Organisé par l'ORGOCAM à la salle polyvalente

12 et 13 mai

Fête patronale

Bal des jeunes le samedi soir organisé par la jeunesse cruciminoise
Vide grenier le Dimanche organisé par sport et loisirs

14 juillet

Fête nationale

Cette année grand feu d'artifice à
GEMAINGOUTTE

Eté

Méchoui

Organisé par les chasseurs au chalet des 7 chemins

4 novembre

LOTOWEEN

Organisé par la jeunesse cruciminoise à la salle polyvalente.

9 décembre

Marché de Noël

Organisé par la jeunesse cruciminoise à la salle polyvalente.

Tout au long de l'année

Repas dansant

Organisés par diverses associations.

Du 14 au 20 mai

Semaine des arts

Exposition d'artistes locaux du jeudi au dimanche les après-midi.
Visite église, chapelle et mine.
Animation sur le thème de l'art

23 - 24 Juin

Inauguration "Mines de la Croix" et animations

Organisée par l'asmac

26 août

3ème parade historique

Parade de voitures anciennes sportives au chipal
Organisé par la municipalité, la jeunesse cruciminoise et l'écurie gentiane historique

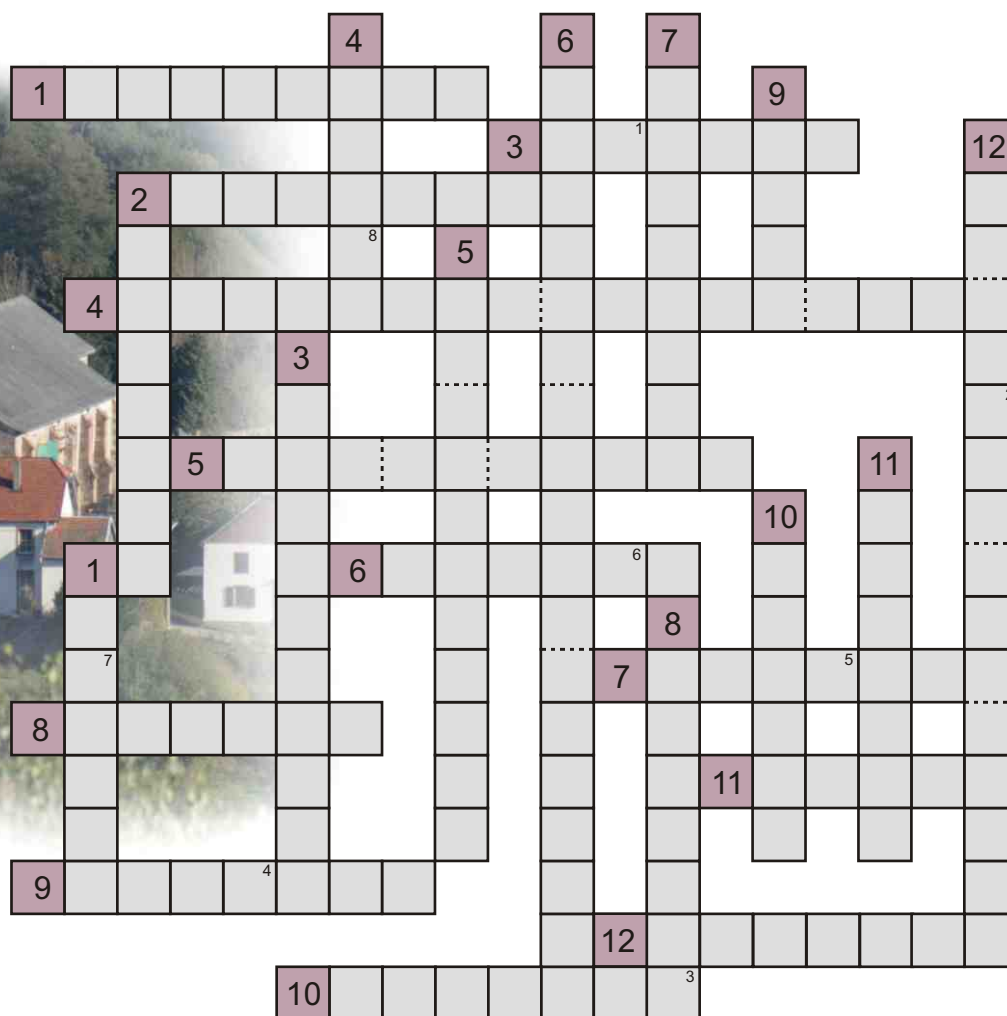
20 octobre

Soirée théâtrale

Organisée par l'amepacam à la salle polyvalente



Le jeu du maire



HORizontalement

- 1: Lieu dit de la Croix et délicieuse à manger
- 2: On peut relire les histoires anciennes grâce à ses éditions
- 3: La pierre qui ne fait pas régime
- 4: Patrimoine cruciminois
- 5: Lorsqu'on le traverse on trouve aussi le bonheur
- 6: Il ne faut surtout pas les dépasser
- 7: Nom du prés ou hameau voisin
- 8: La vie de sa fille est un vrai roman
- 9: Très bons lorsqu'ils sont petits
- 10: Parfaites sur le gâteaux
- 11: Grâce à lui on est couvert
- 12: Essaient de ressembler aux noirs

VERTICALEMENT

- 1: Chemin du noir bois où ils sont grands
- 2: Son avenir ne tient pas qu'à un fil
- 3: Le grand tétras en raffole
- 4: On la préfère sur les pistes ou avec les oeufs
- 5: Tête de notre village
- 6: Patrimoine cruciminois
- 7: Endroit où il n'y a pas de brebis
- 8: Lieu dit où il ne faut pas rentrer dans son jeu
- 9: Un chemin par nain
- 10: Au galop il traverse son champs
- 11: A la Croix elles ont une pierre
- 12: Altitude: 520m, longitude 07° 03' 08" E, latitude 48° 13' 12" N

Point culminant 1130m

1	2	3	4	5	6	7	8
---	---	---	---	---	---	---	---

Le gâteau aux pommes de Lucie



Ingrédients

9 cuillères à soupe d'huile
 9 cuillères à soupe de sucre en poudre
 3 Jaunes d'œufs « battre les blancs en neige »
 1 paquet de sucre vanillé
 1/2 paquet de levure chimique
 9 cuillères à soupe de farine
 4 ou 5 pommes « reinette » coupées en dés.

Cuisson

Cuire thermostat 6 ou 180° pendant 45 minutes

Souvenir...1921



Photo: Collection Jean SPIRY

Par le docteur LAROCHE, consultation des nourrissons à la mairie de La Croix-aux-Mines. Au premier rang et de droite à gauche dans les bras des mamans, Marthe KNUR, Roger BOUDIERE, René SPIRY,? Au deuxième rang (1ère à droite) Alice PETITDIDIER (née NOËL).

Remarque: Sur l'affiche au dessus de la porte on peut lire: "Par mesure d'hygiène il est expressément recommandé de ne pas cracher par terre **A LA MAIRIE**"... (Ceci est toujours d'actualité...)

Schappe techniques



La suite de l'historique

1907

La nouvelle Société englobe la Filature de SCHAPPE de Belonchamp (Haute Saône) et celle d' Angenstein (Suisse).

Le 12 décembre 1912

A la suite d'une opération de fusion avec la Société industrielle pour la SCHAPPE de Bâle et la Société Anonyme de Filature de SCHAPPE-LYON, l'usine est attribuée à cette dernière Société :

« S.A.F. SCHAPPE-LYON »

La Société STROHL & SCHWARTZ Cie, peignage et filature de bourre de soie et la Société Anonyme de filature de SCHAPPE ont continué les acquisitions de terrains et élevé de nouveaux bâtiments pour étendre les ateliers de fabrication.

De 1914 à 1918

Par sa situation à proximité des lieux de combat, l'usine est condamnée à une inactivité forcée et les locaux occupés à des fins militaires.

Elle sera bombardée à diverses reprises, des traces sont encore visibles dans les structures de certains ateliers.

1919

Monsieur DERIVAUX, nouveau Directeur est chargé de la remise en activité.

Il assurera la marche de l'usine jusqu'en 1946.

De 1939 à 1945

Période difficile dans des circonstances parfois dramatiques. Les travaux pour remplacer progressivement la machine à vapeur par l'énergie électrique ont été réalisés de 1939 à 1940.

1946

Monsieur PFEIFFER prend la direction de l'usine.

1953

L'usine fête son centenaire, elle comptait à cette date 21 292 broches de filature et 8 040 broches de retordage, occupant un effectif de 200 personnes.

Après 1945, la SCHAPPE qui était autrefois spécialisée dans la filature du fil fin de soie se reconvertit dans la fabrication de filés de fibres artificielles, puis synthétiques en pur et en mélange.

L'usine de la CROIX-AUX-MINES était plus spécialisée dans le fil à coudre SCHAPPE, ce dernier a cédé progressivement sa place au fil à coudre polyamide Nylon.

En 1955

Environ 27.5 tonnes de fil à coudre Nylon an.

46 tonnes de fil à coudre Schappe an.

En 1957

Monsieur PFEIFFER nommé Directeur de l'usine de Kriens en Suisse a eu comme successeur Monsieur KUNSTMANN. L'usine qui travaillait pratiquement en simple équipe est passée progressivement en triple équipe.



A partir de 1959

Le Cordonnet Polyamide Nylon a été rapidement détrôné par le Cordonnet Polyester Tergal et Trévira.

Le 18 Janvier 1962

Une fusion a été opérée entre la Société industrielle de Bâle et la Société Anonyme de Filature de SCHAPPE-LYON avec la nouvelle dénomination de la filiale française « S.A SCHAPPE »

En Février 1968

La filiale S.A SCHAPPE filiale de SCHAPPE S.A Genève est devenue elle-même filiale de BURLINGTON INDUSTRIES GRENSBORO USA La S.A SCHAPPE a trois branches d'activité :

- fils à coudre synthétiques en polyester (la Croix aux Mines, Vosges)
- fils pour tissage (St Rambert-en-Bugey, Ain)
- fils pour bonneterie (Tenay, Ain)

Son marché est vaste, puisque à travers les transformateurs filetiers, tisseurs ou tricoteurs, il touche non seulement le secteur de l'habillement homme femme, enfant : survêtement, pantalon, robe, chaussant, chemise, imperméable, mais aussi ameublement, passementerie, industriel, etc...

Son procédé de transformation de câble continu en ruban discontinu et de finissage, apporte au fil produit des qualités de propreté, régularité et de résistance estimées par la clientèle. La gamme des produits est ainsi très large et le parc de ses machines permet de filer les titres allant de Nm (numéro métrique) 6 à 160.

Du fait de la qualité qu'elle obtient, l'usine de la Croix aux Mines qui est spécialisée en fil à coudre pour la confection voit ses débouchés s'élargir de façon importante, non seulement pour la France mais à l'étranger qui absorbe 50% de sa production. Le succès à l'étranger est à l'origine du projet d'extension de cette usine qui est décidé fin 1969.

Mai 1970

Les travaux de l'extension de l'usine commencent.

Dans le bulletin précédent nous rappelions qu'en août 1890, deux ingénieurs et un chauffeur sont victimes de l'explosion d'une chaudière. Un de ces hommes repose au cimetière de La Croix-aux-Mines. Sur la plaque de marbre blanc on peut lire "Félicien Pibis mort à l'usine de la Croix-aux-Mines le 6 Août 1890 à 34 ans"



Le miel et les abeilles...

Après avoir suivi pendant un an les activités de la société de pêche nous allons suivre pendant plusieurs bulletins l'activité impressionnante des abeilles dans une ruche et la production de miel. Tout d'abord un très grand merci à Frank FESSER, apiculteur à La Croix-aux-Mines qui nous a aidé à réaliser ce reportage.

L'activité de la ruche est plutôt calme tout au long de l'hiver, (les abeilles hivernent mais n'hivernent pas), nous en parlerons un peu plus loin commençons par vous présenter les trois types d'abeille qui cohabitent dans la ruche: la reine, les ouvrières et les mâles.

La reine:

Elle est chargée de la reproduction de la colonie, elle est en effet la seule à pondre des oeufs. Il n'y a qu'une reine par ruche. La reine est la plus grande de la ruche mais pour être plus facilement repérable l'apiculteur la marque sur le dos.

La reine naît 15 jours après la ponte.

La reine vit de 3 à 5 ans.

Les mâles:

Ils sont aussi appelés faux-bourdon et ils sont destinés à la fécondation.

Ils sont quelques milliers l'été mais aucun l'hiver.

Le faux-bourdon naît 24 jours après la ponte.

Le faux-bourdon vit 50 jours environ.

Les ouvrières:

Les ouvrières sont tour à tour nourrices, cirières, butineuses, ouvrières, ventileuses ou gardiennes.

Elles sont jusqu'à 40.000 à 60.000 l'été et quelques milliers l'hiver.

L'ouvrière naît exactement trois semaines (21 jours) après la ponte.

L'ouvrière vit entre 3 et 4 semaines l'été et entre 3 et 4 mois l'hiver.

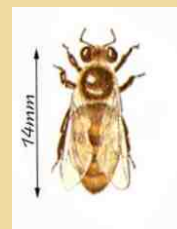
Elle meurt épuisée après avoir produit 7 grammes de miel.



Reine



Mâle



Ouvrières

Quelques chiffres:

L'abeille participe à la pollinisation d'environ **20.000** plantes sauvages.

Les ailes, organes de locomotion et de ventilation, peuvent battre à plus de **200** fois par secondes.

L'ouvrière peut partir jusqu'à trois kilomètres de la ruche à une vitesse de **10 à 20** km/h.

L'abeille sort en moyenne **40** fois par jour et visite environ **4.000** fleurs.

La reine pond, au printemps **1500 à 2000** œufs en 24 heures. **1500** œufs ont un poids global égal au propre poids de la reine.



Trois jours après la ponte la larve sort de l'œuf.

La larve est nourrie par les abeilles. Son appétit est tel qu'en six jours la larve a parfait sa croissance. Au bout de ces 6 jours, son poids est 500 fois celui de l'œuf. (Si on transpose à l'homme, un bébé de 6 jours pèserait 1600 kilogrammes)

Vient alors une phase apparente de repos. La larve est enfermée par les abeilles dans l'alvéole où elle est née. (Ce qui correspond à la chrysalide des chenilles.) Après les 6 jours de ripaille, suit donc douze jours de jeûne. Pendant ce temps, la larve devenue nymphe tisse un cocon de soie, mue puis se métamorphose pour devenir abeille. C'est la jeune abeille qui rompt l'opercule et qui sort de l'alvéole, son berceau, elle est adulte complètement formée avec ses ailes et ayant sa taille définitive.



1) Alvéoles d'ouvrières

2) Alvéoles de faux bourdons

3) Alvéole de reine



Revenons à présent sur l'activité actuelle dans la ruche. De décembre à début février, la colonie vit repliée sur elle-même. En hiver, les soins au rucher consistent en promenades de surveillance car il faut éviter de perturber les abeilles.

En décembre la colonie dépense la plus grande partie de son énergie à réguler la température à l'intérieur de la ruche. La ponte est inexistante. La population reste stable car très peu d'abeilles disparaissent. L'activité de la colonie est au ralenti. La consommation de miel est réduite.

En janvier, la colonie continue à se protéger du froid. La neige apporte beaucoup d'humidité et les abeilles qui effectuent leur vol de propreté, profitant d'un bref rayon de soleil, meurent dans la neige, frigorifiées, si elles s'y posent.

Il est à noter qu'à une température inférieure à 8 ou 10° C l'abeille s'enkiloise et ne bouge plus. Cette limite inférieure de température lui est fatale.



Album photos

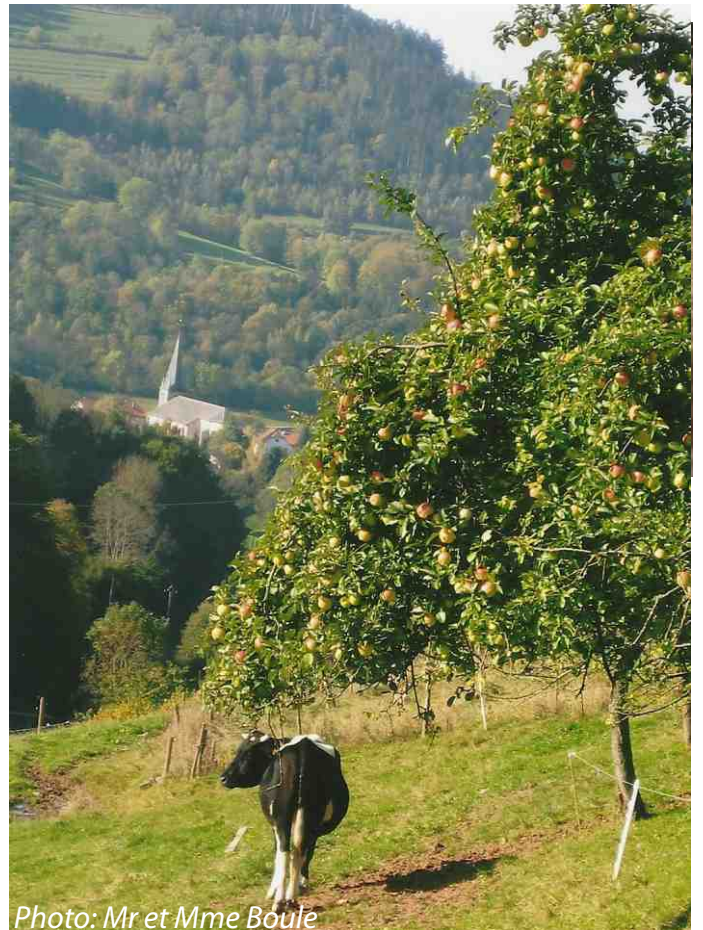


Photo: Mr et Mme Boule



Photo: Mr et Mme Boule



Photo: Damien Chopat



www.lacroixauxmines.fr

